

2-DRAHT-WLAN-SYSTEM

DX482-TD7

7-Zoll-HD-TFT-BILDSCHIRM-MONITOR

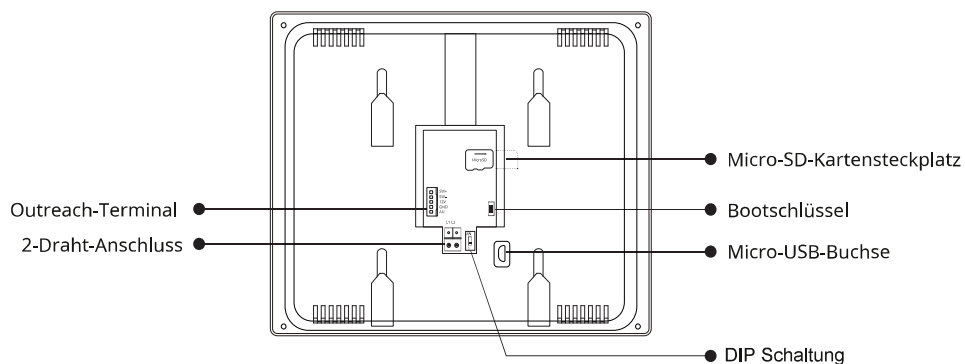
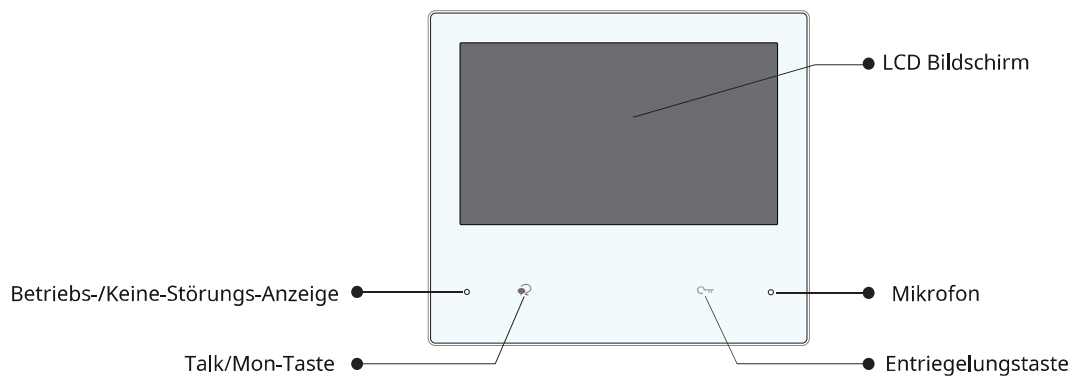


- Bitte lesen Sie dieses Handbuch sorgfältig durch, bevor Sie das von Ihnen gekaufte Produkt verwenden, und bewahren Sie es für den späteren Gebrauch gut auf.
- Bitte beachten Sie, dass die Bilder und Skizzen in diesem Handbuch vom tatsächlichen Produkt abweichen können.

Inhalt

1. Teile und Funktionen.....	1
2. Montage	2
3. Hauptmenü	2
4. Symbole in der Statusleiste	4
5. Einen Anruf beantworten.....	5
6. Überwachung	6
7. Favoriteneinstellung.....	6
8. PIP-Ansicht	7
9. Quad-Ansicht	7
10. Anrufe tätigen	8
11. Anrufaufzeichnung anzeigen	9
12. Kein-Stören-Modus.....	10
13. Anrufe umleiten	11
14. Ändern Sie die Einstellungen des Monitors.....	11
15. Adress-Setup	15
16. Upgrade	16
17. Neustart	17
18. SIP-Konfiguration.....	18
19. IPC-Einstellung.....	19
20. Werkseinstellungen wiederherstellen	20
21. Einstellung VDP-Connect-APP herunterladen.....	20
22. Überwachungs-Türstation VDP Connect APP.....	21
23. Spezifikation	22
24. Vorsichtsmaßnahmen.....	22

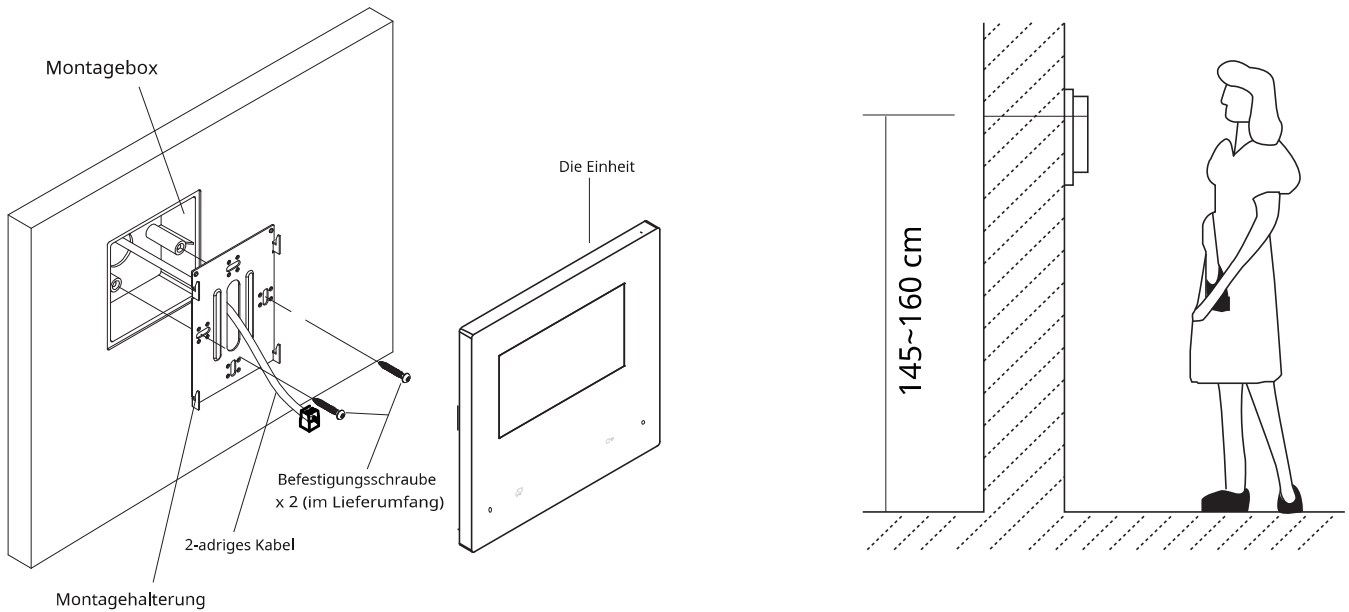
1. Teile und Funktionen



Schlüsselfunktionen

Artikel	Beschreibung
LCD Bildschirm	Einzelheiten finden Sie auf der nächsten Seite. Zeigen Sie das Bild der Besucher an.
Betriebs-/Keine-Störungs-Anzeige	Zeigt den Energiestatus des Systems an. Zeigt den Nicht-Stören-Status an.
Mikrofon	Übertragen Sie Audio von einer Station zu anderen Stationen.
Entriegelungstaste	Drücken Sie, um die Tür zu entriegeln.
Sprechen/Mon-Taste	Drücken Sie diese Taste, um freihändig mit dem Besucher zu kommunizieren. Drücken Sie diese Taste, um die Außenbedingungen im Standby-Modus anzuzeigen.
Micro-SD-Kartensteckplatz	Zum Einlegen einer Micro-SD-Karte
Bootschlüssel	Bevor Sie die Firmware per Micro-USB-Kabel aktualisieren, müssen Sie diese Taste drücken.
Micro-USB-Buchse	Zur Datenübertragung.
DIP	Verwenden Sie diese Option, um die Videoübereinstimmung festzulegen.
Outreach-Terminal	SW+,SW-: Anschluss für zusätzliche Türklingel-Ruftaste. 12V, GND: Zusätzlicher Summeranschluss.
2-Draht-Anschluss	Buslinienterminal.

2. Montage



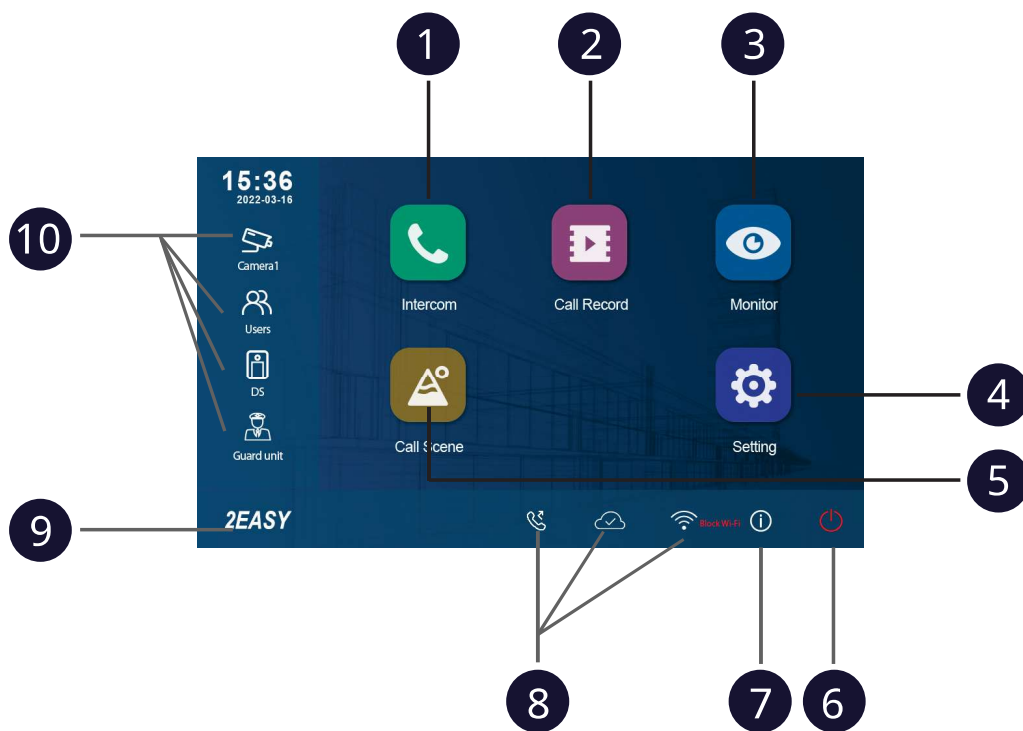
Die empfohlene Installationshöhe beträgt 145–160 cm.

1. Befestigen Sie die Montagehalterung mit Schrauben an der Wand mit Montagedose.
2. Schließen Sie das 2-adrige Kabel an das Gerät an.
3. Befestigen Sie das Gerät an der Montagehalterung. Stellen Sie sicher, dass das Gerät fest an der Montagehalterung befestigt ist.

3. Hauptmenü

Das Hauptmenü ist Ihr Ausgangspunkt für die Nutzung aller Anwendungen auf Ihrem Monitor.

Berühren Sie im Standby-Modus eine beliebige Stelle des Bildschirms. Das Hauptmenü wird wie folgt angezeigt:



1 Intercom-Symbol
Ermöglicht Ihnen, eine andere Innenstation anzurufen.

2 Symbol „Anrufaufzeichnung“.
Ermöglicht Ihnen, die Anrufaufzeichnung anzuzeigen.

3 Monitorsymbol
Ermöglicht die Überwachung der Türstationen und Kameras.

4 Einstellungssymbol
Mit ändern Sie die Einstellungen der Innenstation.

5 Symbol „Szene aufrufen“.
Ermöglicht die Aktivierung der Funktionen von nicht stören, umleiten.

6 Schließen-Symbol
Berühren, um den Bildschirm auszuschalten.

7 Über das Symbol
Ermöglicht Ihnen, die Informationen zum Gerät anzuzeigen.

8 Statusleiste
Zeigt Symbole an, die auf die Innenstation hinweisen Status (siehe 4. Statusleistensymbole (Seite 4)).




9 Logo
Zeigt standardmäßig „2EASY“ an. Bedeutet die Marke von Innenstation. Kann angepasst werden.

10 Verknüpfungsfenster
Berühren Sie, um die entsprechenden Elemente direkt einzugeben.

4. Symbole in der Statusleiste



Symbol	Beschreibung	
	Verpasster Anruf	Anzeige, wenn ein verpasster Anruf ungelesen vorliegt. Berühren Sie diese Option, um den verpassten Anruf in der Verknüpfung anzuzeigen.
	Keine Unterbrechung	Zeigt an, dass sich das Gerät im Modus „Keine Störung“ befindet.
	Anruf umleiten	Zeigt an, dass sich das Gerät im Modus „Anruf umleiten“ befindet.
	Gerät online	Zeigt an, dass das Gerät online ist, aber keine Verbindung zum Internet herstellt.
	Der Cloud-Server hat funktioniert	Zeigt an, dass das Gerät mit dem Cloud-Server verbunden ist.
	Kein Cloud-Server	Zeigt an, dass das Gerät nicht mit dem Cloud-Server verbunden ist.
	Anomalie des Cloud-Servers	Zeigt an, dass die Verbindung zum Cloud-Server des Geräts abnormal ist.
	stumm	Zeigt an, dass sich das Gerät im „Stumm“-Modus befindet.

Andere Statussymbole



Symbol	Beschreibung	
	Aufzeichnung	Zeigt an, dass das Gerät aufzeichnet
	Reden	Zeigt an, dass sich das Gerät im Status „Sprechen“ befindet.
	Freischalten	Zeigt an, dass die entsprechende Tür geöffnet wird.

5. Einen Anruf entgegennehmen

Wenn Sie einen Anruf erhalten, klingelt die Innenstation. Das Bild wird auf dem Bildschirm angezeigt.

1. Berühren Sie das  Symbol oder drücken Sie  **GESPRÄCH** Taste.

- Sprechen Sie in einem Abstand von ca. 50 cm zum Mikrofon.
- Beginnen Sie, 90 Sekunden lang freihändig mit dem Besucher zu kommunizieren.

2. Wenn Sie fertig sind, berühren Sie das  Symbol oder drücken Sie  **GESPRÄCH** erneut drücken.

Verfügbare Funktionen während eines Anrufs

- Türfreigabe
- Manuelle Aufnahme

Anmerkungen:

1. Empfangen eines Anrufs während eines Gesprächs mit einer Türstation

- Der Ruf an andere Türstationen ist verboten
- Beenden Sie das aktuelle Gespräch, um den neuen Anruf entgegenzunehmen

2. Einen Anruf entgegennehmen, während Sie mit anderen Monitoren sprechen

- Das Gespräch wird sofort beendet, der Rufton ertönt wie gewohnt.
- Das Videobild der Türstation wird auf dem Bildschirm angezeigt, es stehen Sprechen, Entsperren, Bilder/Videos aufnehmen zur Verfügung.

6. Überwachung

Dieser Funktion kann zur Überwachung Ihres Zuhauses verwendet werden, indem eine der Kameras in der Wohnung, den Gemeinschaftsbereichen (z. B. Garagen, Garten) und am Eingang aktiviert wird.

1. Tippen Sie im Hauptmenü auf "Monitor"-Symbol.

2. Wählen Sie den gewünschten DIP aus.

- Ermöglicht die Auswahl einer Türstationskamera oder einer IP-Kamera (wenn das System mehrere Türstationen oder IP-Kameras installiert).

3. Wählen Sie die gewünschte Kamera aus.

4. Wenn Sie fertig sind, tippen Sie auf  die Schaltfläche auf dem Bedienfeld.

* Während der Überwachung können Bilder angezeigt werden, es ist jedoch kein Ton zu hören.

Verfügbare Funktionen während der Überwachung:

- Türfreigabe
- Manuelle Aufnahme

Notiz: Tippen Sie auf „Schnellaktionen überwachen“, um die entsprechende Kamera direkt zu überwachen (sofern „Schnellaktionen überwachen“ in den Verknüpfungsfenstern eingestellt ist).


7. Favoriteneinstellung

In diesem Abschnitt können Sie Ihren Favoriten festlegen.

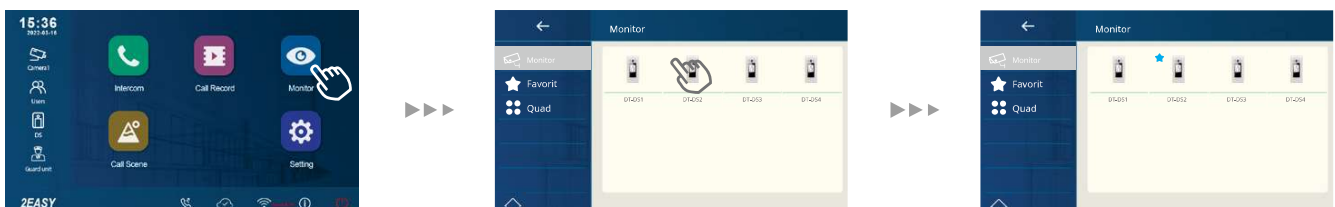
1. Tippen Sie im Hauptmenü auf "Monitor"-Symbol.

- Eine Liste der verfügbaren Einstellungskategorien wird angezeigt.

2. Wählen Sie den Punkt „Überwachen“.

3. Klicken Sie auf die obere linke Ecke des Elements, das Sie auswählen möchten. Daraufhin wird das Symbol  angezeigt.

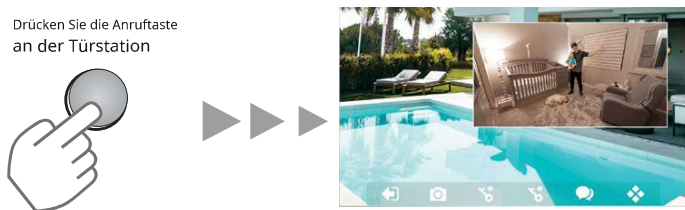
4. Wenn Sie den Vorgang abrechnen müssen, klicken Sie erneut auf die obere linke Ecke.



8. PIP-Ansicht

Voraussetzung: Für diese Funktion muss das System auf die Kameras zugreifen oder die Kamera-Proxy-Einstellungen festlegen.

Die Bild-in-Bild-Anzeige ermöglicht es dem Benutzer, während des Anrufs gleichzeitig zwei Bilder aus verschiedenen Quellen zu sehen, was für den Benutzer praktisch ist, den Besucher intuitiv und konkret zu sehen.



Funktion der PIP-Ansicht:

- im Anrufmodus
- Bild im Bild, um tote Ecken zu vermeiden
- Kann beide Ansichten von der Türstation und der IP-Kamera betrachten
- Tauschen Sie die beiden Bilder durch eine einfache Berührung aus

9. Quad-Ansicht

Voraussetzung: Für diese Funktion muss das System auf die Kameras zugreifen oder die Kamera-Proxy-Einstellungen festlegen.

Das Quad-Display ermöglicht es dem Benutzer, schnell und gleichzeitig vier Bilder von verschiedenen Videoressourcen anzuzeigen und mit einem Klick schnell auf einem Bildschirm zu wechseln und ihn zu vergrößern.



Merkmal der Quad-Ansicht:

- Im Monitormodus
- Kann vier Bilder auf einem Bildschirm anzeigen
- Wechseln Sie nahtlos zwischen One-View und Quad-View
- Alle Ansichten können frei vergrößert werden

10. Anrufe tätigen

Sie können andere Wohnheime, Telefone in öffentlichen Bereichen oder das Büro des Einrichtungspersonals und sogar andere Räume in Ihrem eigenen Wohnheim anrufen.

Unabhängig davon, welcher Monitor den Anruf entgegennimmt, können Sie viele der unter „Verfügbare Funktionen“ beschriebenen Funktionen während eines Anrufs nutzen.

Namenslistenaufruf unter Verwendung der Namensliste

1. Tippen Sie im Hauptmenü auf "**Gegensprechanlage**" Symbol.
 - Eine Liste der verfügbaren Artikel wird angezeigt.
2. Wählen Sie „Namensliste“.
 - Wenn das System dies zulässt, wird eine Namensliste angezeigt.
3. Wählen Sie den gewünschten Namen aus.
 - Das Ziel direkt anrufen.

Interkom

Wenn Sie Monitore in verschiedenen Räumen Ihrer Wohnung installiert haben, können Sie diese Räume anrufen und das System als Gegensprechanlage nutzen.

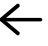

1. Tippen Sie im Hauptmenü auf "**Intercom**" Symbol.
 - Eine Liste der verfügbaren Artikel wird angezeigt.
2. Tippen Sie zum Anrufen auf „Innercall“.

Rufen Sie die Wachstation an

1. Tippen Sie im Hauptmenü auf "**Intercom**" Symbol.
 - Eine Liste der verfügbaren Artikel wird angezeigt.
2. Wählen Sie „Wachstelle“.
 - Das Ziel direkt anrufen.


11. Anrufaufzeichnung anzeigen

Der Monitor zeichnet Informationen über Anrufe auf, die Sie entgegengenommen, verpasst und getätigt haben, und speichert sie im Anrufprotokoll. Führen Sie die folgenden Schritte aus, um den Anrufdatensatz anzuzeigen.

1. Tippen Sie im Hauptmenü auf "**Anrufaufzeichnung**"-Symbol.
2. Wählen Sie die gewünschte Option aus.
 - Entgangen: Zeigt Anrufe an, die Sie erhalten, aber nicht beantwortet haben.
 - Eingehend: Zeigt die Anrufe an, die Sie angenommen haben.
 - Ausgehend: Zeigt die von Ihnen getätigten Anrufe an.
 - Wiedergabe: Zeigt Bilder/Videos an, die Sie empfangen/erstellt haben.
3. Durchsuchen Sie den Anrufdatensatz nach Bedarf.
4. Wenn Sie fertig sind, tippen Sie auf  um zum vorherigen Menü zurückzukehren, oder tippen Sie auf  um zum Start Menü zurückkehren

Videos abspielen

Sie können Kameravideos manuell aufzeichnen, während Sie mit einem Besucher sprechen oder das Kameravideo überwachen. Führen Sie die folgenden Schritte aus, um das Video abzuspielen.

1. Tippen Sie im Hauptmenü auf "**Anrufaufzeichnung**"-Symbol.
2. Wählen Sie die gewünschte Option aus.
3. Tippen Sie auf den gewünschten Anrufeintrag.
 - Zeigt die Bilder/Videos an
4. Wenn Sie fertig sind, tippen Sie auf .

Steuern der Videowiedergabe

Die folgenden Steuerelemente sind verfügbar, indem Sie während der Wiedergabe eines Bildes/Videos auf den Bildschirm tippen.





Spielt das nächste Video ab.



Spielt das vorherige Video ab.



Video löschen.



Löschen bestätigen.

Notiz::

1. Ohne SD-Karte beträgt die Videoaufnahmezeit 3 Sekunden. Es können bis zu 10 Videos gespeichert werden. Nachfolgende Aufzeichnungen überschreiben die ältesten Elemente.
Bei Verwendung einer SD-Karte beträgt die Videoaufnahmezeit standardmäßig 10 Sekunden (maximal 600 Sekunden können eingestellt oder angepasst werden).
2. Unterstützt 512G SD-Karte.

12. Kein-Stören-Modus

Wenn Sie während eines bestimmten Zeitraums nicht gestört werden möchten, können Sie den DND-Modus einstellen.

1. Tippen Sie im Hauptmenü auf „Szene aufrufen“ Symbol.

2. Wählen Sie die Option aus

- Keine Störung 8 Stunden: Stellen Sie den Modus „Keine Störung“ für 8 Stunden ein.
- Immer nicht stören: Immer auf den Modus „Nicht stören“ einstellen.

Notiz:

* Die Anzeige „Nicht stören“ wechselt von grün auf rot, um anzuzeigen, dass die Funktion „Nicht stören“ aktiviert wurde.

* Diese Funktion wird bei Auswahl sofort ausgeführt und in der Statusleiste im Hauptmenü angezeigt

13. Anrufe umleiten

Der Anruf von der Türstation kann auf Ihr Smartphone umgeleitet werden. Bitte beachten Sie, dass diese Funktion vom SIP-Netzwerk unterstützt werden sollte.

1. Tippen Sie im Hauptmenü auf „Szene aufrufen“ Symbol.

2. Wählen Sie die Option aus

- Anruf umleiten, wenn keine Antwort erfolgt: Wenn innerhalb von 30 Sekunden niemand den Anruf entgegennimmt und ein Anruf von der Türstation eingeht, wird der Anruf an das Smartphone umgeleitet. In diesem Modus öffnet der Monitor während der Umleitung immer den Bildschirm und zeigt das Bild von der Türstation. Wenn der Monitor den Anruf zu diesem Zeitpunkt beantwortet, wird die Umleitung sofort beendet.

- Anruf immer umleiten: Wenn ein Anruf von der Türstation eingeht, wird der Anruf direkt an das Smartphone umgeleitet. In diesem Modus schaltet der Monitor den Bildschirm nach erfolgreicher Umleitung aus, Sie können ihn jedoch weiterhin normal verwenden.

Notiz:

* Wenn Sie den Anruf über den SIP-Server an das Smartphone umleiten möchten, müssen Sie einen auswählen.

* Diese Funktion wird bei Auswahl sofort ausgeführt und in der Statusleiste im Hauptmenü angezeigt

14. Ändern Sie die Einstellungen des Monitors





1. Tippen Sie im Hauptmenü auf **„Einstellung“** Symbol.

- Eine Liste der verfügbaren Einstellungskategorien wird angezeigt.

2. Wählen Sie den gewünschten Option aus.

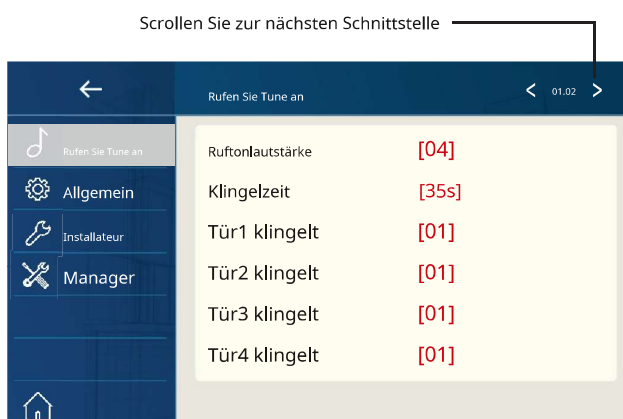
3. Wählen Sie die gewünschte Einstellungskategorie aus.

Liste der Einstellungen

 Klingelton >	Ruftonlautstärke - Rufzeitpunkt - Tür 1/2/3/4 klingelt - Türklingeln - Gegensprechanlage - Innercall Klingelt - GuardCall - Klingel
 Allgemein >	Datum (und Uhrzeit) - Sprache - Überwachen Sie das Timing - Verknüpfungseinstellung - SD-Karte - Automatisches Schließen nach dem Entsperren - Automatisches Enttasten - Name - Tastenton
 Installateur >	Call_Nr-Parameter - Aktualisierung - Neustart - RM_list
 Manager >	SIP-Konfiguration - WLAN-Einstellung - IPC-Kamera - Zurück und wiederherstellen

Klingeltoneinstellung

Der Klingelton kann individuell eingestellt werden, um verschiedene Anrufquellen zu unterscheiden. Insgesamt können 27 Töne ausgewählt werden.



Ruftonlautstärke: Klingeltonlautstärke anpassen.

Rufzeitpunkt: Passen Sie die Klingeltonzeit an.

Tür 1/2/3/4 klingelt: Rufton von der Türklingelstation.

Türklingeln: Rufton der Türklingel.

Gegensprechanlage: Rufton von einer Gegensprechanlage einer anderen Wohnung.

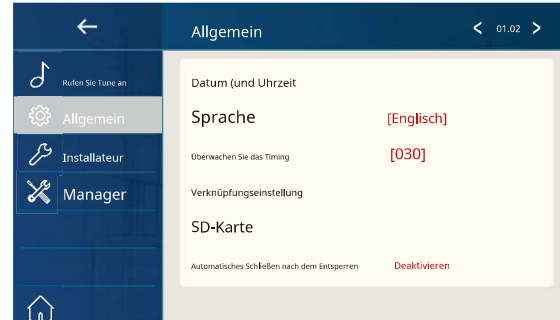
InnerCall-Klingel: Rufen Sie andere DT-Slave-Monitore in derselben Wohnung an.

GuardCall-Klingel: Rufton von der Wacheinheit.

Allgemeine Einstellung

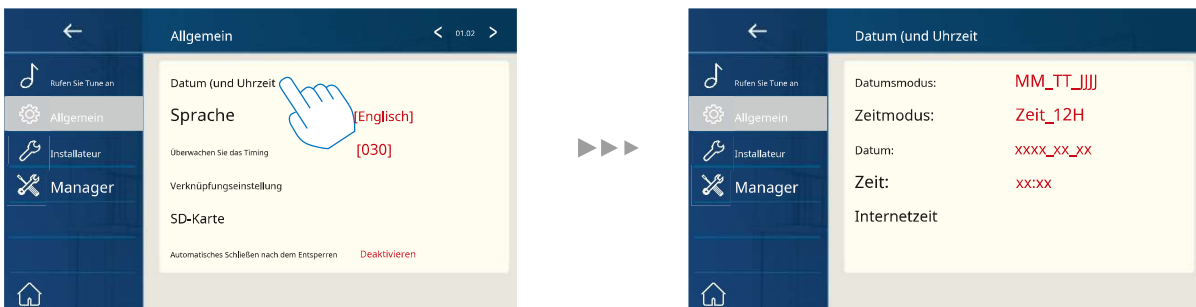
Dieser Abschnitt enthält die allgemeinen Einstellungen und Geräteinformationen.

1. Wählen Sie **[Allgemein]** Element, um die allgemeine Einstellungsschnittstelle aufzurufen.



Einstellung von Datum und Uhrzeit

Das aktuelle Datum und die aktuelle Uhrzeit können jederzeit geändert werden.



Datumsmodus: 2 Anzeigemodi: Monat/Datum/Jahr und Datum/Monat/Jahr

Zeitmodus: 2 Anzeigemodus: HOUR_12 und HOUR_24.

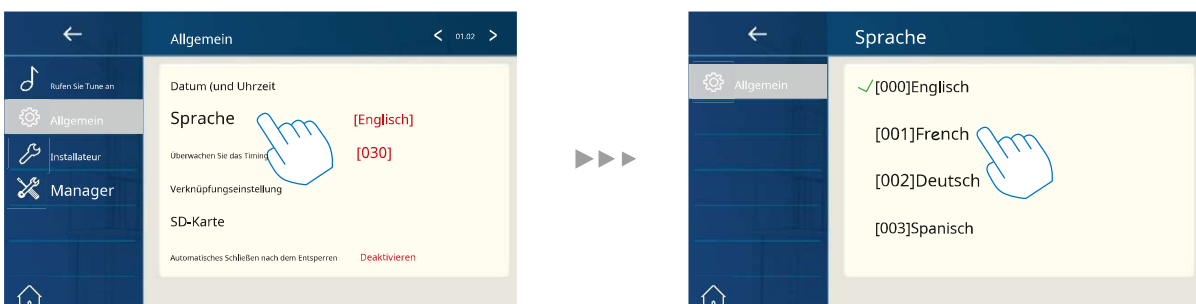
Datum: Berühren Sie es, um das Datum einzustellen.

Zeit: Berühren Sie es, um die Uhrzeit einzustellen.

Internetzeit: kann die Internetzeit synchronisieren.

Ändern der Anzeigesprache

Die Standardsprache kann angepasst werden. Sie können es aber jederzeit auf Ihre Wunschsprache umstellen.

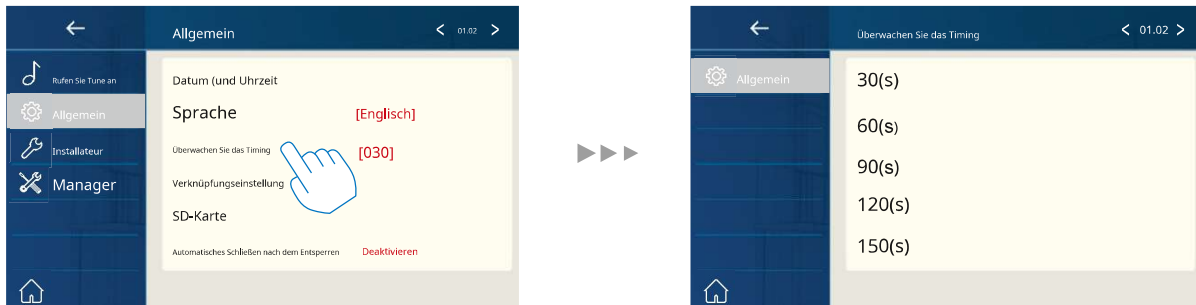


* Wenn die Zielsprache nicht im Fenster gefunden wird, berühren Sie das Symbol >, um zur nächsten Schnittstelle zu scrollen.

Überwachungszeit einstellen

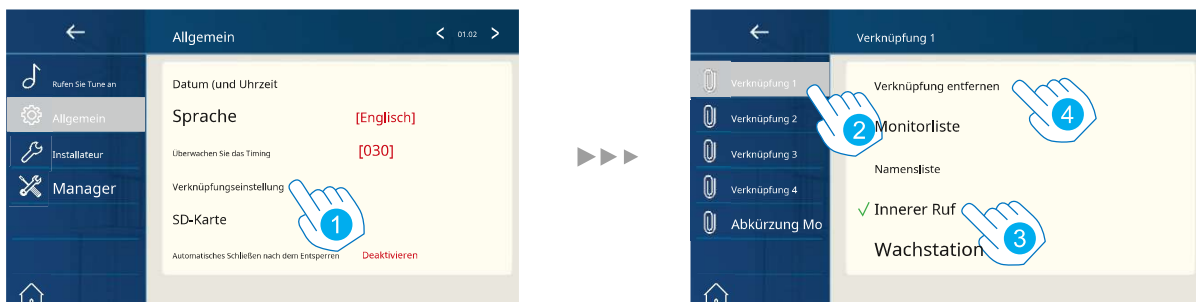
Die Überwachungszeit kann jederzeit geändert werden.

* 30 Sekunden ist die Standardüberwachungszeit.



Verknüpfungseinstellung

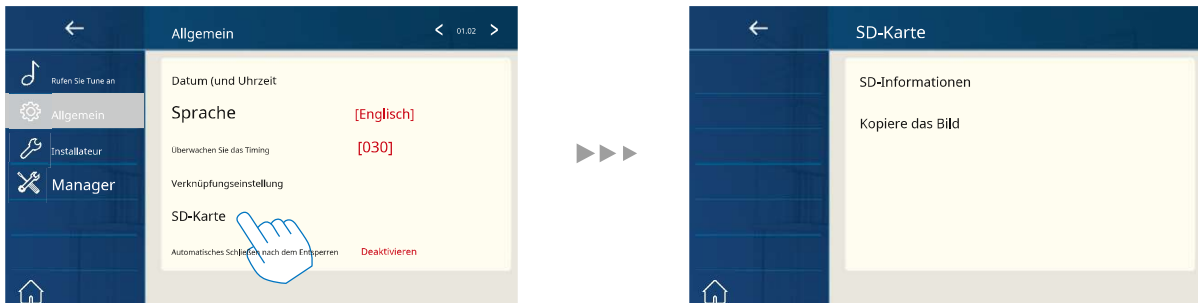
In diesem Option können Sie die 4 Schnellaktionen auswählen, die auf der Home-Oberfläche angezeigt werden.



1. Berühren Sie es, um die Verknüpfungssatzoberfläche aufzurufen.
2. Wählen Sie das gewünschte Shortcut-Set-Element aus.
3. Wählen Sie den Funktionstyp aus, für den Sie eine Schnellaktion hinzufügen möchten.
4. Entfernen Sie die Schnellaktion von der Home-Oberfläche.

SD-Karte

Wenn das Gerät eine SD-Karte einlegt, können die SD-Karteninformationen auf dem Gerät überprüft werden.

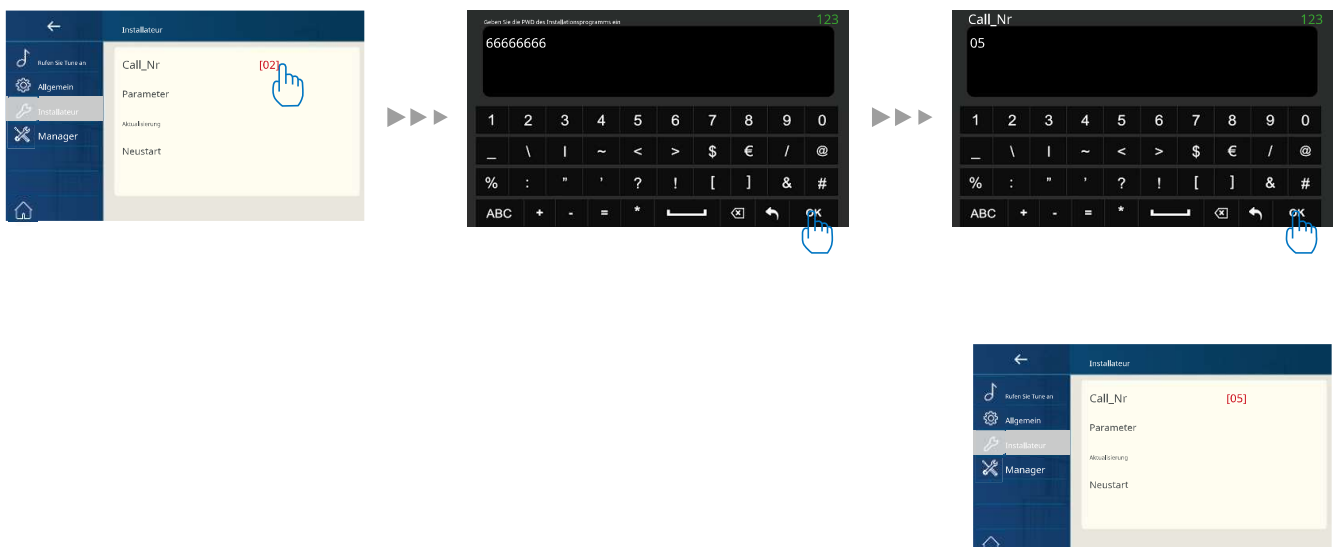


SD-Informationen: SD-Kartenkapazität.

Kopiere das Bild: Berühren Sie es, um die aufgenommenen Bilder auf die SD-Karte zu kopieren.

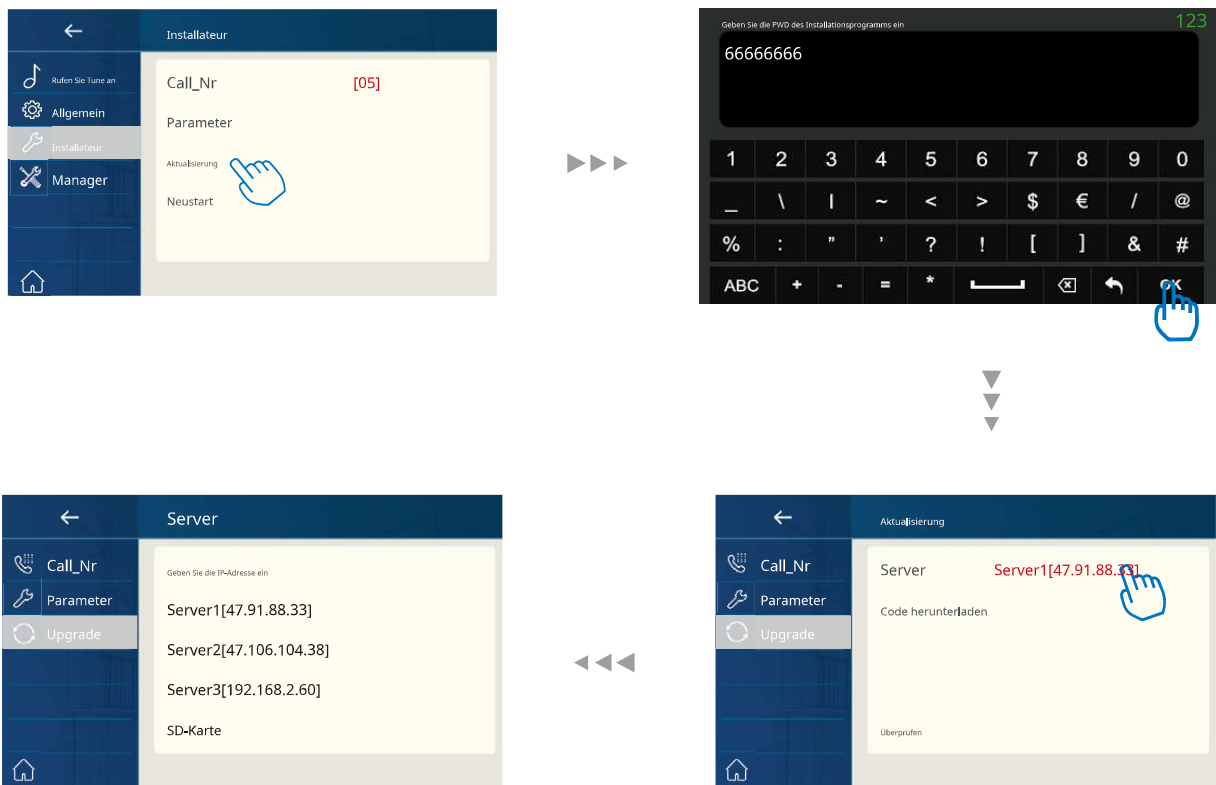
15. Adresseinrichtung

1. Tippen Sie im Hauptmenü auf "Einstellung" Symbol.
 - Eine Liste der verfügbaren Einstellungskategorien wird angezeigt.
2. Wählen Sie „Installer“ und tippen Sie dann auf die Option „Anruf-No“.
3. Geben Sie das Installationskennwort ein (standardmäßig 66666666).
4. Geben Sie die Zimmernummer ein (Eingabebereich 1–32).



16. Upgrade

1. Tippen Sie im Hauptmenü auf "Einstellung" Symbol.
 - Eine Liste der verfügbaren Einstellungskategorien wird angezeigt.
2. Wählen Sie „Installer“ und tippen Sie dann auf den Punkt „Upgrade“.
3. Geben Sie das Installationskennwort ein (standardmäßig 66666666).



Tippen Sie auf „Server“, um die Firmware-Quelle auszuwählen. Die aktualisierte Firmware könnte wie folgt stammen.

Tippen Sie auf die Quelle:

1. Cloud-Server

Der Cloud-Server benötigt Internet.

Server1[47.91.88.33]

Server2[47.106.104.38]

2. SD-Karte

Kopieren Sie die Upgrade-Firmware vor dem Upgrade.

SD-Karte

Nachdem Sie auf „Code herunterladen“ getippt und den Code eingegeben haben, können Sie den Code vom Mathfel-Supportteam erhalten, wenn das Gerät aktualisiert werden muss. Tippen Sie schließlich auf „Prüfen“, um die Upgrade-Informationen von der Quelle zu laden.

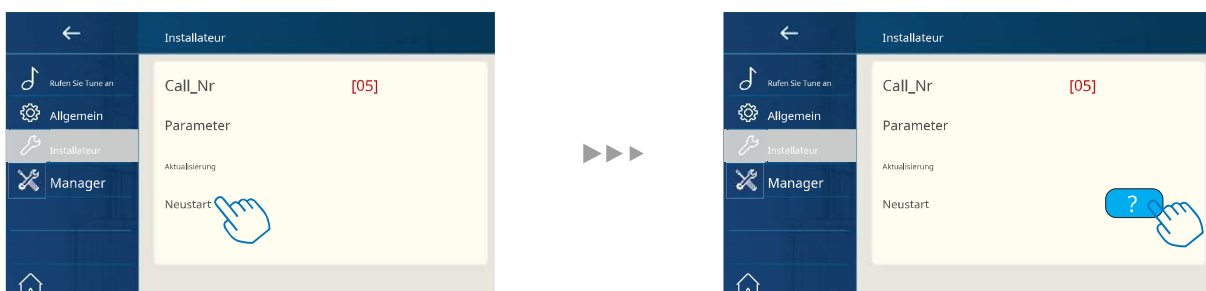
Mit Tipps auf dem Bildschirm wie folgt:

- Verbindungsfehler.** # Firmware-Update wurde erstellt, ist aber für dieses Gerät nicht geeignet.
- Habe keine Datei.** # Netzwerke prüfen.
- # Der Monitor ist nicht mit dem Netzwerk verbunden, der Download-Code ist falsch oder die Firmware des Codes wird nicht auf dem Server gefunden.

Andernfalls wird das Gerät automatisch aktualisiert. Bitte schalten Sie es während des Upgrades nicht aus.

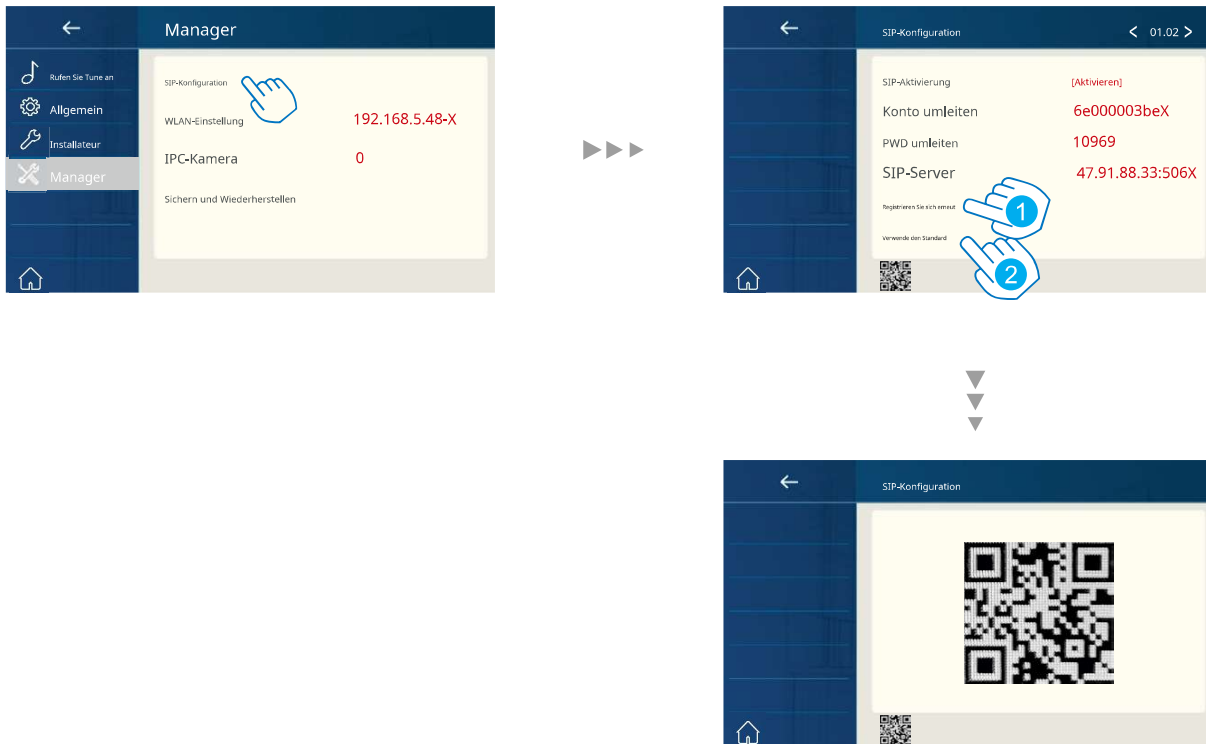
17. Neustart

Klicken Sie hier, um das Gerät neu zu starten. Geben Sie das Installationskennwort ein (standardmäßig 66666666).



18. SIP-Konfiguration

Es besteht die Möglichkeit, den Anruf von unterwegs über einen SIP-Server auf ein Mobiltelefon umzuleiten.



1. Berühren Sie es, um alle Einstellungen in „SIP-Konfiguration“ wiederherzustellen und zwei SIP-Konten zu erstellen, eines für DX-Monitor und eines für VDP Connect APP. Der Server beantragt die Wiederherstellung des Standardkennworts für zwei Konten und registriert es. Nur wenn:

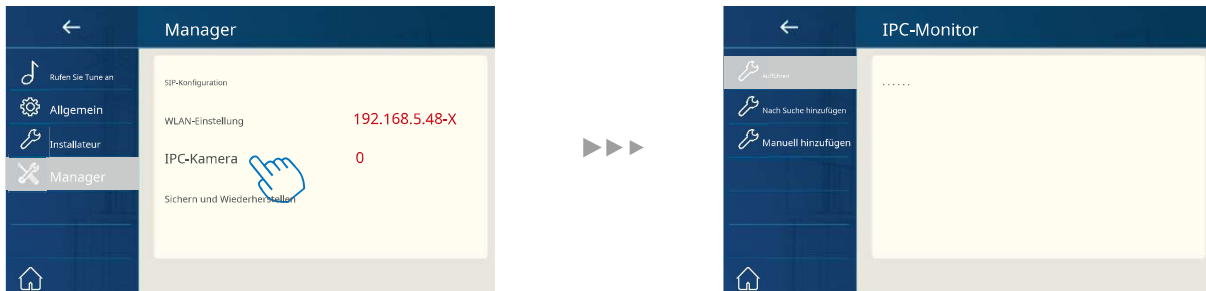
- Wenn Ihr DX-Monitor nicht ganz neu ist, empfehlen wir Ihnen, vor dem Testen auf „Standard verwenden“ zu tippen.
- Die VDP Connect APP kann sich nicht auf dem Server registrieren.

2. Berühren Sie es. Der DX-Monitor wird alle SIP-„Kontakte“ auf dem Server löschen und versuchen, sich beim Server zu registrieren. Mit dieser Funktion hilft es, wenn:

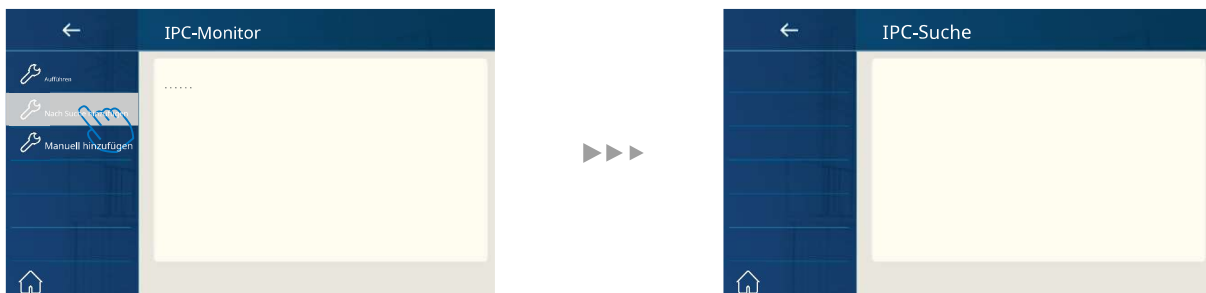
- Die VDP Connect APP kann keine Push-Benachrichtigungen erhalten.
- Der DX-Monitor hat eine WLAN-Verbindung, aber das „Server“-Symbol ist mit „!“ gekennzeichnet. oder „x“ daneben.

19. IPC-Einstellung

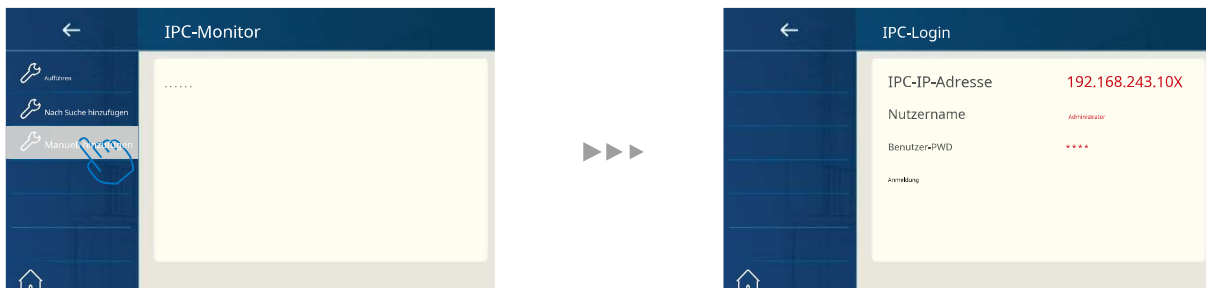
Es ist verfügbar, die entsprechende Funktion der IP-Kamera einzustellen.



Fügen Sie IPC durch Suchen hinzu: Fügen Sie die IP-Kamera hinzu, indem Sie online suchen.



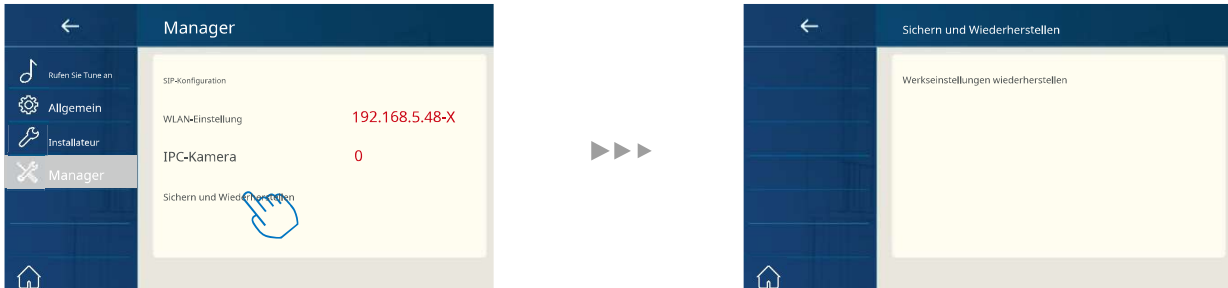
IPC manuell hinzufügen: Fügen Sie die IP-Kamera manuell hinzu.



Hinweise: Für diese Funktion muss der Monitor mit WLAN verbunden sein.

20. Werkseinstellungen wiederherstellen

Mit diesem Gerät kann der Benutzer die Einstellungen auf die Werkseinstellungen zurücksetzen. Geben Sie das Installationskennwort ein (standardmäßig 66666666).



21. Laden Sie die Setup-VDP-Connect-App herunter

1. Scannen Sie die VDP Connect APP und laden Sie sie herunter, oder suchen Sie im APP Store nach „VDP Connect“.

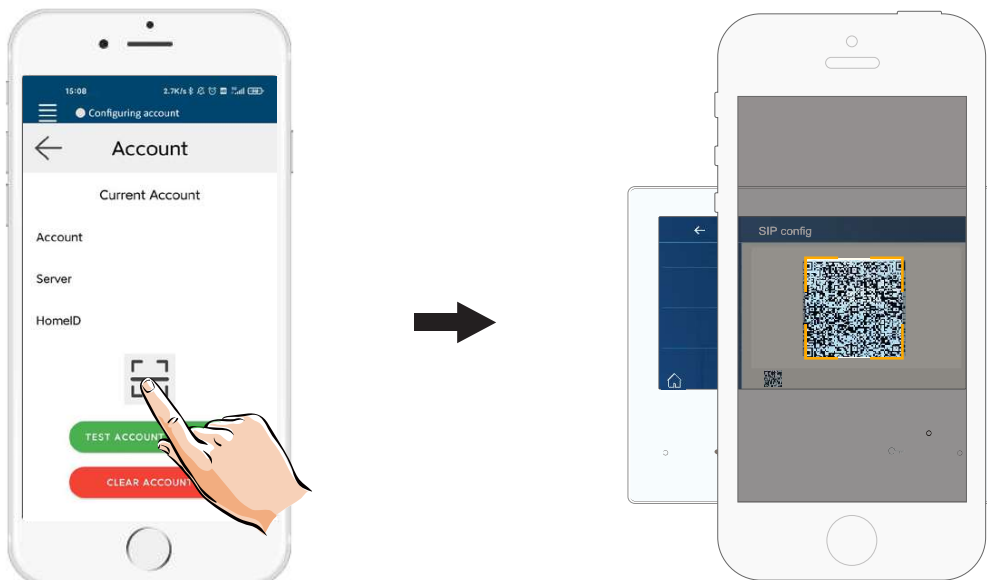
IOS



Android



2. Erlauben Sie „VDP Connect“ mit Berechtigungen, tippen Sie auf den Bildschirm des DX-Monitors → Einstellungen → Manager → SIP-Konfiguration → . 



3. Überprüfen Sie nach dem Anmelden des SIP-Kontos in der VDP Connect-App die Statusleiste oder tippen Sie auf den Bereich „Verbunden“, um sich manuell zu registrieren, bis VDP Connect Folgendes anzeigt:



22. Überwachungstürstation über VDP Connect APP

Drücken Sie in der VDP CONNECT APP auf das Symbol und warten Sie einige Sekunden.

Wenn das System über mehrere Türstationen verfügt, können Sie zur Anzeige der gewünschten Türstation wechseln. Und drücken Sie das PTT-Symbol, um zu sprechen, oder drücken Sie das Entriegelungssymbol, um die Tür zu öffnen.



23. Spezifikation

● Stromversorgung:	Gleichstrom 20–28 V
● Energieverbrauch:	Standby 1,7 W; Funktioniert mit 6 W
● Bildschirm:	7" HD-TFT-Bildschirm
● Bildschirmauflösungen:	Auflösung 1024 x 3 (RGB) x600
● Drahttyp:	2 Drähte, nicht polarisiert
● Verkabelungsabstand:	100 m (ca. 330 Fuß)
● Betriebstemperatur:	- 10 bis +50 (°C)
● Abmessungen:	159 (H) × 185 (B) × 18,5 (T) mm

24. Vorsichtsmaßnahmen

- 1) Alle Komponenten sollten vor starken Vibrationen geschützt werden. Und lassen Sie es nicht stoßen, stoßen oder fallenlassen.
- 2) Bitte führen Sie die Reinigung mit einem weichen Baumwolltuch durch, verwenden Sie bitte kein organisches Imprägniermittel oder chemische Reinigungsmittel. Bitte verwenden Sie bei Bedarf etwas reines Wasser oder verdünntes Seifenwasser, um den Staub zu entfernen.
- 3) Bildverzerrungen können auftreten, wenn der Videomonitor zu nahe an einem Magnetfeld montiert wird, z. B. Mikrowellen, Fernseher, Computer usw.
- 4) Bitte halten Sie den Monitor von Nässe, hohen Temperaturen, Staub, Ätzmitteln und Oxidationsgasen fern, um unvorhersehbare Schäden zu vermeiden.
- 5) Es muss der richtige Adapter verwendet werden, der vom Hersteller geliefert oder vom Hersteller genehmigt wurde.
- 6) Achten Sie auf die hohe Spannung im Inneren der Produkte. Überlassen Sie die Wartung bitte nur einem ausgebildeten und qualifizierten Fachmann.

Das Design und die Spezifikationen können ohne vorherige Ankündigung an den Benutzer geändert werden. Auslegungs- und Urheberrechte an diesem Handbuch bleiben vorbehalten.